



# Le Trait d'Union



*Bulletin de Liaison de l'Association Amicale  
des Anciens Elèves du Lycée Albert CLAVEILLE*

NUMERO 23

JUIN 2003

## LE MOT DU PRESIDENT

### **25<sup>ème</sup> anniversaire de l'École Sup. Professionnelle**

Depuis sa création, l'École Supérieure Professionnelle, aujourd'hui Lycée Albert Claveille, a connu des moments forts, marqués par des cérémonies officielles largement commentées par la presse.

Dans le numéro 12 du "Trait d'Union", j'ai rappelé l'inauguration en octobre 1932, par monsieur le Ministre de l'Éducation Nationale Anatole de Monzie, de la "Prof" transférée de St Georges dans les locaux de l'ancien séminaire 80, rue Victor Hugo.

Quatre ans plus tard, le dimanche 28 juin 1936, date mémorable pour notre Amicale, c'est le 25<sup>ème</sup> anniversaire de l'École Professionnelle qui est célébré.

A onze heures, après l'Assemblée Générale, le magnifique hall de l'École est garni par une nombreuse affluence. Cette cérémonie est présidée par monsieur le Sénateur-Maire Félix Gadaud entouré de M.M Georges Bonnet Député, ancien Ministre, Bedin et Saussoy Députés, Poulat Secrétaire Général de la Préfecture, Montagut ancien Directeur, Condroyer Directeur depuis 1931, Angoin Président de l'Amicale des anciens élèves, industriel à Mussidan, Chassagne Inspecteur de l'Enseignement Technique, Gatet Directeur de l'école Normale et un grand nombre de personnalités parmi lesquelles les professeurs et divers membres de l'enseignement.

Derrière les personnalités sont placées les familles des anciens élèves dont le nom figure sur la plaque encore voilée.

Après une sonnerie "ouvrez le ban", un ancien élève Jean Ricard découvre la plaque, magnifique œuvre d'art et fait l'appel des 29 noms gravés dans le granit. Toute l'assistance debout est étreinte par une intense émotion.

Une nouvelle sonnerie "fermez le ban" retentit et le Président Angoin prend la parole. Tout d'abord, il explique le triple but de la cérémonie de ce jour : ...

( suite de l'éditorial page 8 ... )

## LE MOT DU PROVISEUR

Que peut dire un Proviseur après seize années passées à Claveille ? Ce temps témoigne à lui seul de l'attachement à cet établissement, à ses personnels, à ses élèves, aux partenaires variés parmi lesquels l'Amicale des anciens occupe une place tout à fait particulière.

La vitalité et la convivialité de cette Amicale ne doit rien au hasard. Il y a ses animateurs toujours sur la brèche, avec à leur tête un président qui se dépense sans compter.

Tout ceci repose par ailleurs sur un état d'esprit propre à Claveille et à ses traditions: La plupart des personnels et des élèves éprouvent un certain patriotisme d'établissement et le caractère majoritairement technologique des formations, renforce ce sentiment et assure au quotidien une convivialité saine, dénuée d'irrespect et empreinte de franchise.

C'est dans les moments difficiles que l'on peut mesurer la cohésion de cette communauté scolaire et toute la dimension humaine souvent plus forte dans les établissements technologiques.

Le contact permanent avec le monde industriel, l'obligation souvent faite de travailler en équipe, la confrontation permanente avec les réalités économiques et sociales, confèrent à cette communauté des capacités de bon sens et de tolérance que bien des établissements pourraient lui envier.

Mon propos final ira vers votre (notre) amicale pour la remercier de son accompagnement permanent au cours de ces seize années et de son intérêt jamais démenti pour la vie de cette grande maison.

**Mon vœu le plus cher est que vous me comptiez désormais comme l'un de vos camarades.**

**Jean-Marc RICHARD**

## APRES L'ASSEMBLEE GENERALE

Tous les ans à pareille époque, toujours le **troisième samedi du mois de mars** ( pour ceux qui auraient tendance à oublier !... ), les anciens élèves de la "Prof !.." viennent souvent de très loin pour assister à l'Assemblée Générale de leur Association.



C'est vraiment un plaisir pour tous de retrouver cette énorme bâtisse, ces couloirs géants qui n'ont pas changé et qui évoquent pour certains des souvenirs variés : -"l'aquarium" bureau d'accueil provisoire situé dans le hall d'entrée et qui a vu notre inscription, le premier jour avec nos parents, les rencontres avec les pions ou plus grave avec le surveillant général .

- la "Permanence", salle occupée de nos jours par l'Intendance et qui était le lieu où l'on passait nos dimanches si on avait eu le malheur d'être puni .

-les escaliers gigantesques au bas desquels se tenaient le " Surgé " de notre époque M. DUCREUX qui faisait régner la terreur dans les rangs...

Pour certains, la transformation de la cour avec son plateau où on jouait même au rugby, des ateliers, la construction du bâtiment de l'externat parallèle à la rue Clos-Chassaing leur ont enlevé de nombreux souvenirs et c'est décevant. On aimerait retrouver les vieux W.C où se rencontraient les anciens d'un côté et les bleus de l'autre, les ateliers de menuiserie, d'ajustage, d'électricité, la forge et le garage auto...

**Il faut se rendre à l'évidence, certains endroits ne parlent plus !...**

### INTERVENTION DU PRÉSIDENT

Vers 17h30, le président Pierre Barrédy ouvre la séance devant plus d'une centaine de participants. Après avoir prononcé son allocution de bienvenue, il **rend hommage aux anciens élèves décédés** et une minute de silence est observée.

Le président remercie ensuite les trésoriers, secrétaires, membres du bureau et des différentes commissions avec une mention toute particulière pour Bernard Delguet pour ses nombreuses démarches auprès du lycée et de la presse.

### INTERVENTION DU SECRÉTAIRE

Le Secrétaire-Adjoint Hubert Guillaumard prend ensuite la parole au nom de Maurice Delprat, Secrétaire Général "en vacances", pour effectuer le rapport moral.

Notre association se porte bien . Elle n'a jamais eu autant d'adhérents : 400 environ. On le doit au travail des membres du bureau qui cherchent de nouvelles adresses et tout particulièrement à celui de notre cher trésorier Claude Mathé qui a une excellente technique pour relancer les retardataires et les indécis.

Et vous ?.. Vous avez certainement un rôle à jouer. Autour de chez vous, vous avez sûrement des anciens élèves qui n'osent peut-être pas nous rejoindre. Il est difficile de faire le premier pas lorsqu'on se sent seul et isolé ; à vous de les relancer en leur remettant le bulletin d'adhésion joint à ce numéro ou bien **communiquez-nous leur adresse.**

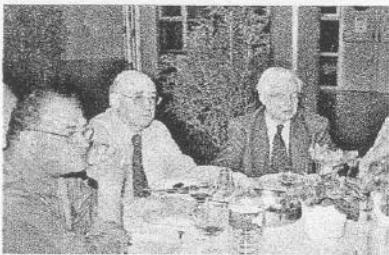


En ce qui concerne le Trait d'Union, notre journal, vous venez de recevoir le 23<sup>ème</sup> numéro. Depuis l'achat de l'ordinateur, il est entièrement conçu et réalisé par les anciens de Claveille. Je voudrais saluer le travail remarquable de notre ami Lucien Guy Augeix qui s'est spécialisé dans l'interview des anciens profs et nous livre des textes fort appréciés.

Pour revenir au journal, merci à Claude Lanquetin ( promo 46/50) pour son dernier texte... Nous attendons avec impatience les vôtres ainsi que vos appréciations pour faire avancer le Trait d'Union.

Après avoir longuement parlé des relations étroites qu'il désire avoir avec les élèves qui fréquentent actuellement Claveille, remercié tous les membres du bureau, le secrétaire a rendu hommage à notre dévoué président toujours très actif et présent aux

# CLAVEILLE ACTUALITES



nombreuses manifestations où notre amicale est invitée. Cela fait 30 ans qu'il la porte à bout de bras et on lui doit bien quelques applaudissements.

## INTERVENTION DU TRÉSORIER

Le trésorier Claude Mathé présente le rapport financier qui est on ne peut plus sain. Les recettes s'élèvent à 6962 € pour 6042 € de dépenses. L'avoir au 31/12/2002 est de 11636,28 €. Le budget prévisionnel pour 2003 est de 8000 €. Les commissaires aux comptes Jeintrat et Leloup valident ce compte rendu. Rapport financier et budget prévisionnel sont votés à l'unanimité.

## INTERVENTION DU PROVISEUR

Prenant sa retraite vers la fin de l'année, Jean Marc Richard, Proviseur, nous annonce qu'il fait sa dernière intervention en tant que chef d'établissement et nous rappelle son attachement à Claveille depuis son arrivée en 1987.

Il est fier du côté humain existant dans la communauté scolaire et nous signale qu'il ne faut pas laisser s'instaurer le laxisme aussi bien vis à vis des élèves que des enseignants ; on doit toujours se concentrer sur les intérêts des enfants et du personnel.

## ÉLECTIONS ET VISITES

Après avoir renouvelé le Conseil d'Administration, les anciens, sous la conduite éclairée de M.Julliot, Chef des Travaux, visitent les ateliers où sont présentées les derniers modèles des voitures françaises offertes à l'établissement par les différents concessionnaires de la ville. Ayant ainsi de très bonnes conditions de travail, les élèves acquièrent une excellente formation qui intéressent les marques automobiles donatrices.

## REPAS DANSANT

Dans une entraînant atmosphère de retrouvailles, cette belle journée ne pouvait que se terminer autour d'un repas de qualité aux senteurs périgordes. Tout en dégustant les bons petits plats concoctés par les cuisiniers de Claveille et très bien servis par les agents du lycée, les 135 convives esquissèrent quelques pas de danse sous les flonflons de l'orchestre habituel. Pour tous, ce fut encore une excellente soirée à mettre à l'actif de notre amicale.



# CLAVEILLE ACTUALITES

## CONSEIL D'ADMINISTRATION DU 1 AVRIL 2003

La séance est ouverte et dirigée par le doyen d'âge Pierre Barrédy.

La bienvenue est souhaitée au nouveau membre du Conseil Yves Richard qui remplace pour une année Henri Mazouaud démissionnaire pour raisons familiales.

Le bureau se réunira tous les premiers mardis de chaque mois.

Le bilan du repas dansant est satisfaisant: 135 convives.

Pour accroître le nombre des membres, il est décidé de demander à chaque amicaliste de remettre ce bulletin d'adhésion ( inclus dans ce numéro 23 ) à un ancien de Claveille qui ne nous a pas encore rejoints.

La réunion s'est terminée autour d'un verre de l'amitié.



**De Gauche à Droite:** Maurice DELPRAT . Lucien-Guy AUGEIX. Jean-Pierre REYNET. Pierre DESCHAMPS. Jean-Claude BROUILLAUD. Jean-Pierre AUSSUDRE. Jean-Jacques PETIT. Hubert BONNEFOND. Claude MATHE. André LUC. Pierre BARREDY. Hubert GUILLAUMARD. Gérard BOUTY. Christian LARONZE.

## ELECTION DU BUREAU 2003: Sont élus à l'unanimité

**Membres d'honneur :** MM. Jean Marc RICHARD, René Paul BEGUIER, Georges HERAUT et Claude JEINTRAT.

**Président :** Pierre BARREDY .

**Vice-Présidents :** Jean-Pierre BOUCHAREL et Pierre DESCHAMPS.

**Trésorier :** Claude MATHE .

**Trésorier-Adjoint :** Lucien-Guy AUGEIX .

**Secrétaire :** Maurice DELPRAT .

**Secrétaires-A djoins :** Hubert GUILLAUMARD, Roger TEYSSIER et Christian LARONZE .

**Chargés des relations avec le lycée :** Bernard DELGUEL et Bernard REVERDY

**Chargés des relations avec la presse :** Pierre BARREDY et Bernard DELGUEL.

**Commissaires aux comptes :** Claude JEINTRAT et Jean LELOUP .

**Membres du bureau :** Jean-Pierre AUSSUDRE, Hubert BONNEFOND, Paul BORDAS, Claude BOUSQUET, Gérard BOUTY, Jean-Claude BROUILLAUD, Max CHARRUT, Bernard CIPIERRE, Jean Pierre CLUZEAU, Gabriel LEYMARIE, André LUC, Jean-Jacques PETIT, Jean-Pierre REYNET et Yves RICHARD.

### COMMISSIONS :

**FICHER :** M. DELPRAT, A.LUC, C. MATHE, R. TEYSSIER et Y. RICHARD.

**BULLETIN :** Lucien AUGEIX, Gérard BOUTY, Bernard CIPIERRE, Bernard DELGUEL, Maurice DELPRAT, Pierre DESCHAMPS, Hubert GUILLAUMARD, André LUC et Roger TEYSSIER .

**FINANCES :** Lucien-Guy AUGEIX, Jean-Pierre AUSSUDRE, Paul BORDAS, Gérard BOUTY, Gabriel LEYMARIE, Claude MATHE et Jean-Jacques PETIT.

# CLAVEILLE SOUVENIRS

## Un Professeur " pas comme les autres " !..

Son nom était des plus courants, comme Durand ou Martin, mais ce professeur n'était certes pas du type classique dont ressortaient ses collègues ; il enseignait Mathématiques et Sciences Naturelles.

Cinquante ans après, le souvenir de multiples scènes, démonstrations farfelues et boutades dignes d'un Fernandel ou d'un Galabru est toujours aussi vivace et amène inmanquablement sourires et rires chez les anciens élèves des années 50 à 60...

Qui était-il vraiment ?... Certainement un homme intelligent, capable d'être brillant, voire

même époustouflant par ses connaissances et capacités ; on le disait fortement diplômé, Saint Cyrien ou Polytechnicien...ou les deux...et peut-être davantage.

Seulement... il était en représentation permanente devant nous, avec une diction, des intonations, des formules irrésistibles, des scènes mimées ou déclamées, des détails sans importance qu'il portait à des sommets, souvent au détriment des choses réputées essentielles qu'il était censé nous enseigner.

Jouait-il vraiment ? Avec nous ? Ou surtout avec lui-même, en ne se prenant pas au sérieux ?

Nous étions son public, et s'il était cabot comme un acteur, il n'était manifestement pas dupe !

## THÉORIE DE LA RELATIVITÉ EXTRÊMEMENT RESTREINTE Démonstration mathématique "à la D..."

La perpendiculaire est la plus courte distance entre deux droites parallèles.

Le corollaire mathématique en est que l'oblique est plus grande que la perpendiculaire.

Ces notions devaient vraisemblablement être au programme de 4<sup>ème</sup>.

Après les avoir portées à notre connaissance, Monsieur Dupont, comme tout bon prof, essayait de nous les faire retenir. Tous les moyens mnémotechniques étaient alors bons comme celui de prêcher le contraire avec l'exemple du pain placé sur le porte-bagages de sa bicyclette alors qu'on est placé en situation d'imaginer qu'il entre dans la salle de classe

Le pain placé perpendiculairement à la bicyclette:

→ On ne peut entrer par la porte

Le pain placé obliquement

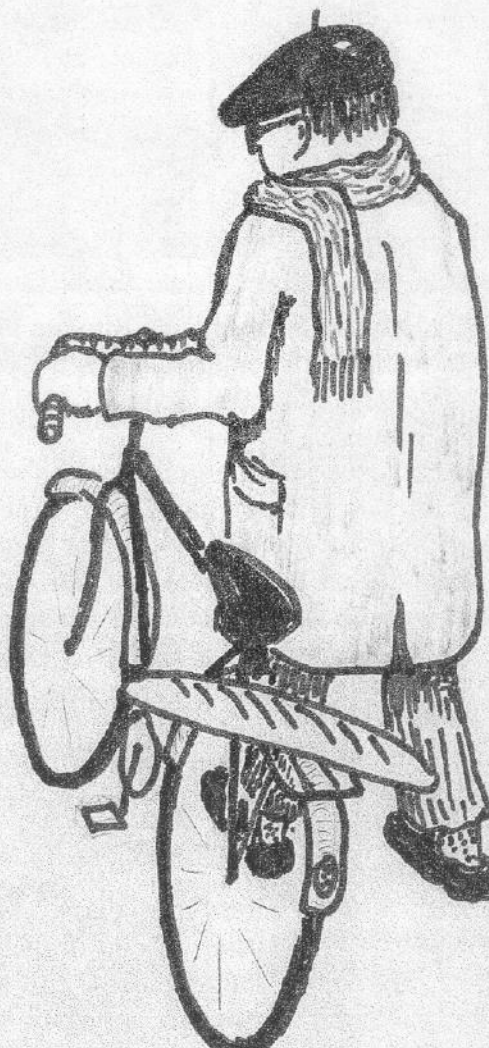
→ On peut pénétrer

**CONCLUSION : L'oblique est plus courte que la perpendiculaire.**

Nous en riions beaucoup et pensions que notre prof était passablement farfelu... Il était certainement suffisamment futé pour avoir trouvé le moyen de nous faire retenir (à vie) le message qu'il avait à nous transmettre.

**Hubert GUILLAUMARD et Michel BEAU**

N.B: Certains croiront reconnaître Monsieur Dupont!



Dessin de Michel Beau

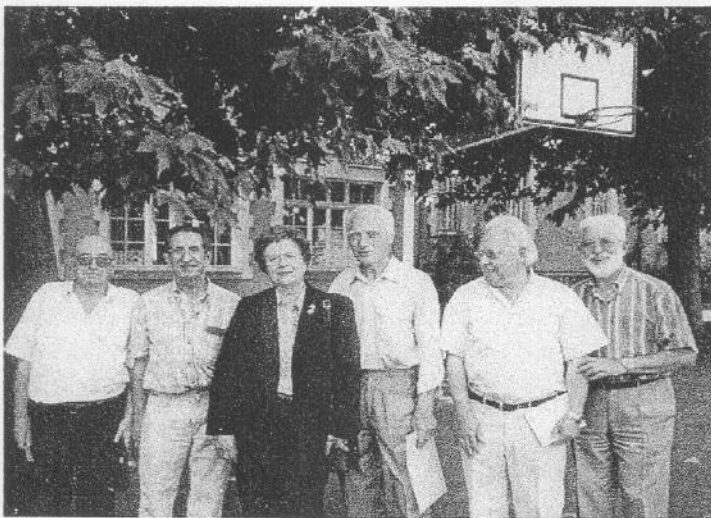
# GENS DE CLAVEILLE

## RENCONTRE AVEC NOS ANCIENS PROFS : Madame Simone PAILLOU Professeur de Mathématiques et Sciences, à Claveille de 1945 à 1964.

« Dans tous les âges, l'exemple a un pouvoir étonnant;  
Dans l'enfance, l'exemple peut tout. » Fénelon

La voilà !...

C'est Jean-Pierre qui l'a dit mais nous l'avons pensé tous les six en même temps, tant l'évidence exclut tout doute, tant " Elle " est fidèle à l'image ancrée en nos mémoires.



Bouty, Delguel, Mme Paillou, Cluzeau, Augeix, Lescout

"Elle" c'est Simone, Madame Simone Paillou, professeur de mathématiques et sciences à Claveille pendant une vingtaine d'années, de la fin de la guerre à 1964. Notre Simone...

Elle a tout juste passé le grand portail encadré de lierre du 80, rue Victor Hugo, avec à peine le quart d'heure de retard qui sied aux belles femmes, à moins (le cumul étant probable!) que son émotion n'ait ralenti ses pas le long du parcours accompli tant de fois il y a une quarantaine d'années... Elle vient vers nous, rassemblés devant l'entrée principale de notre chère " Prof ", émus et heureux sans réserve d'accueillir cette grande dame qui a fortement marqué notre adolescence et laissé un souvenir très vivace, unanimement évoqué par des mots louangeurs et laudatifs.

Le pas est assuré, l'allure très "classe" pour ne pas dire royale et à mesure qu'elle franchit les quelques cent mètres qui nous séparent, son sourire d'abord timide s'affirme et éclate, ses yeux brillent et irradient...

Cette rencontre s'annonce comme un moment de plaisir, de bonheur, tant pour Elle que pour nous.

Émotion du temps retrouvé et partagé d'une

autre façon, les enfants que nous avons été perçant toutefois bien vite sous nos carapaces d'adultes.

Les ans n'ont pas altéré sa diction parfaite et la tessiture harmonieuse, chaleureuse de sa voix; décidément le temps ne pèse qu'un minimum sur Simone et sa vitalité comme son apparence frôlent l'exceptionnel !

De plus, elle a pleinement gardé cette capacité que nous lui connaissions bien de participer, s'intéresser, s'enflammer, le tout très souvent panaché d'humour; elle s'étonne devant les importantes transformations de l'établissement — dont elle avoue n'avoir reconnu que la façade — veut savoir pourquoi et comment, compare avec les lieux qu'elle arpente entre deux classes que ce soit le long des couloirs ou dans la cour; elle était toujours très entourée, sa compagnie étant manifestement très recherchée... d'autant plus que la grande majorité de ses collègues professeurs étaient des hommes dont tout monde sait combien ils sont friands de dialogues de haute tenue, surtout avec une femme très séduisante !

Nous parcourons les étages, les ateliers, le plateau extérieur en évoquant les images, les moments, les situations, les personnages d'un autre temps, de notre temps.

Simone sourit, rit, écoute et raconte, avec esprit, avec malice ...

...Comme, alors que nous passons au niveau de l'ancien "Manège d'Artillerie" — jadis mitoyen et communiquant avec le collège — cette anecdote : un jour de 1948 alors qu'elle bavardait avec Monsieur Ducreux — plus familièrement pour nous : ce cher "Olive" ! — elle vit la porte du Manège d'Artillerie s'ouvrir sur la haute stature du Général de Gaulle, lequel niqua droit sur "Elle et lui serra chaleureusement



# GENS DE CLAVEILLE

## Simone PAILLOU (SUITE)

la main en lui donnant du "très chère madame", à sa grande surprise, confusion et émotion.

Pour terminer, nous aboutissons à la cafétéria — qui évidemment n'existait pas à notre époque — où nous rejoint le Proviseur Jean-Marc Richard venu saluer cette ancienne de la Maison. Il raconte l'évolution et la situation actuelle du Lycée et trouve pour Simone des mots chaleureux qui sonnent juste mais où perce quand même une certaine nostalgie... peut-être parce que lui aussi va bientôt quitter le Lycée pour la retraite.

**Merci Madame Simone Paillou d'être venue nous voir, d'avoir partagé ces quelques heures où en vous retrouvant nous nous sommes retrouvés.**

Si nous avons pris la liberté de vous appeler plus souvent "Simone" — comme Simone Signoret et Simone Veil avec qui vous avez des points communs — que "Madame", c'est parce que notre respect est accompagné d'admiration et d'affection.

Il reste quelque chose d'important, d'essentiel à vous dire au nom de tous nos compagnons qui ont eu la chance de vous avoir pour professeur et tiennent tous le même langage vous concernant : vous avez dispensé un enseignement de haute qualité, exceptionnel à bien des titres, accessible, ouvert, vivant; nous avons gardé le souvenir de votre forte implication dans les cours, votre désir de nous faire entrer, adhérer aux processus de compréhension, de raisonnement et par suite d'acquisition des bases pour la vie.

**Vous aviez l'autorité naturelle qui évite les chahuts, la connaissance et la capacité de transmettre, la juste rigueur aussi. Vous étiez incontestée, vous étiez et vous êtes restée une de nos meilleures références.**

**Merci cher Professeur, merci chère Madame,  
Merci Simone.**

## Lucien-Guy AUGEIX

Accompagné par Gérard Bouty, Jean-Pierre Cluzeau, Bernard Delguet, Yves Lescout et Maurice Delprat.

## SON PARCOURS PROFESSIONNEL

Naissance et études à Bordeaux

- 1942 Mariage avec M. Paillou ( nommé en 1945 professeur à l'École Normale de Périgueux )
- 1945 - 1964 : Professeur de Mathématiques et Sciences au Lycée A.Claveille ( essentiellement Classes de 2<sup>ème</sup> I.)

- 1964 - 1966 : Directrice du lycée de Mussidan.
- 1966 - 1975 : Principal du collège de Chamiers
- 1975 - 1978 : Principal au collège Jeanne d'Albret à Pau.
- 1978 -1981 : Principal au collège Cheverus à Bordeaux, établissement dans lequel elle avait été élève de 1933 à 1940 et qui s'appelait alors " École Supérieure ".

## DISTINCTION

Le 8 mai 1979, M. l'Inspecteur d'Académie la décore de l'**Ordre National du Mérite** au titre de l'Éducation Nationale.

## SA FAMILLE

Deux filles dans l'Éducation Nationale.

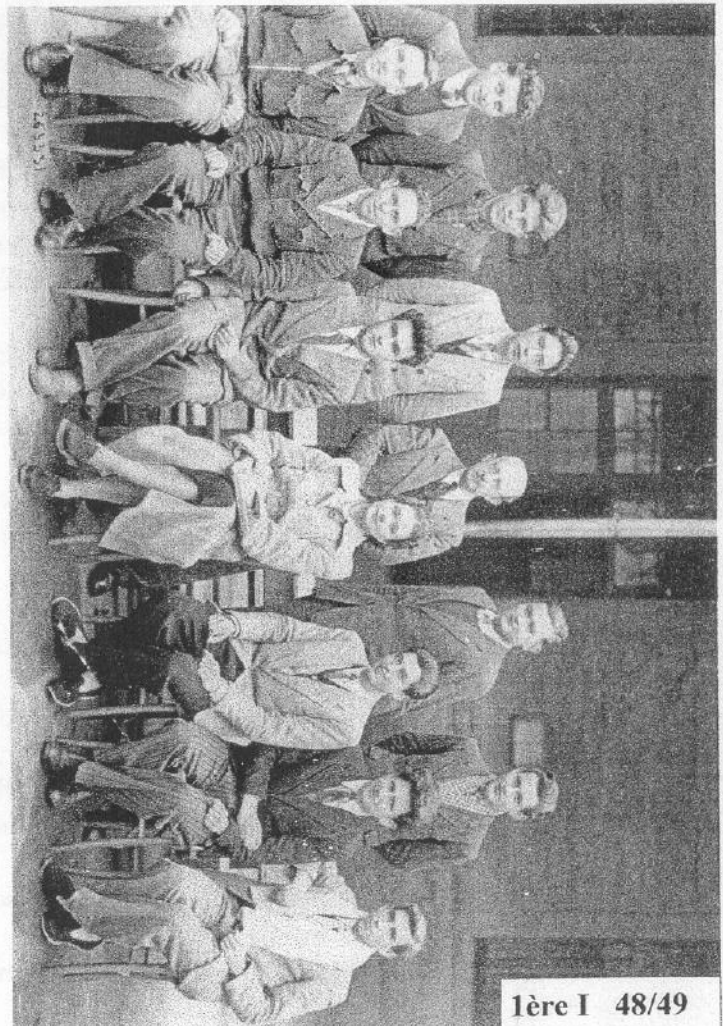
Un petit fils—Deux petites filles.

## SES BONHEURS

Essentiellement **ENSEIGNER**. Maintenant, à la retraite, lire, les mots croisés difficiles et surtout le bridge.

## SES VALEURS

La **FRANCHISE** sous toutes ses formes, le respect de l'autre et la convivialité.

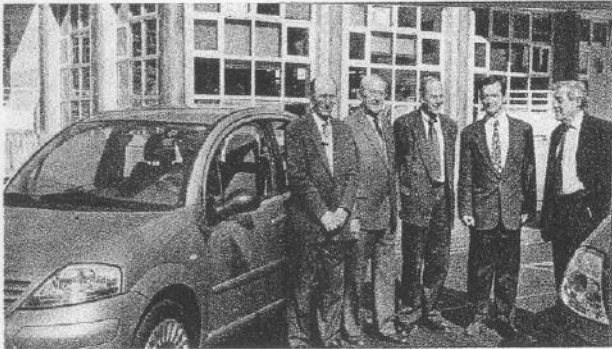


**Bas:** Chauzat, ?, Dubos, Mme Paillou, Lescout, Feuillade, Lavaut  
**Haut:** Roselli, Guichard, Nibaud, M. Tavernier, Amouroux, Chalard.

## AUTOS POUR CLAVEILLE

La filière automobile du Lycée Claveille bénéficie d'une excellente réputation nationale.

Dans le cadre du partenariat national CITROEN et PEUGEOT / Éducation Nationale, ces constructeurs viennent de doter l'établissement de 4 nouveaux véhicules : 2 Citroën C3 dont une « Exclusive », 1 monospace Citroën C8 haut de gamme, 1 monospace Peugeot 807 haut de gamme. Un responsable régional de ces firmes a avoué : « Les jeunes qui travailleront sur ces voitures, synthèses technologiques de tout ce que l'on peut trouver sur un véhicule, seront très vite opérationnels s'ils viennent à nous rejoindre. »



Reynet, Barrédy, Julliot, Deluc (Citroën), Richard.

Cette remise de clés ainsi qu'une démonstration du banc de géométrie 3D offert par l'AN-FA (Ass. Nat. De Form. Auto) témoignent, comme l'a dit le Chef des Travaux, D. Julliot, d'un soutien à l'ambition de Claveille de se maintenir à la pointe des technologies nouvelles.



Gerveaux, Richard (Proviseur), Barrédy (caché), Bittard, Garabeuf, Kribs, Julliot, Reynet.

## LE MOT DU PRÉSIDENT ( Suite )

...Rendre un pieux hommage aux anciens élèves disparus au cours de la guerre 1914-1918, fêter le 25<sup>ème</sup> anniversaire de l'École Professionnelle et honorer monsieur Émile Montagut premier Directeur, nommé Chevalier dans l'ordre de la Légion d'Honneur.

Il félicite ce dernier et le remercie pour les 21 générations d'élèves formées dans son établissement. Il félicite aussi monsieur Condroyer qui, avec la grande compétence que tout le monde se plaît à reconnaître, dirige maintenant cette école qui compte plus de 700 élèves.

Le Président Angoin termine en remettant à la garde de monsieur Condroyer la plaque qui perpétue le souvenir de ceux que leurs anciens camarades n'oublieront jamais.

Monsieur Condroyer prend ensuite la parole. Il remercie le Président Angoin.

**« Cette stèle sera, dit-il, pieusement conservée et servira d'exemple aux jeunes générations. »**

Monsieur Montagut adresse un souvenir ému à ses anciens élèves disparus et salue leurs familles à qui il exprime la reconnaissance de tous.

Monsieur Poulat excuse monsieur le Préfet et fait l'éloge de messieurs Montagut et Condroyer.

Monsieur le Sénateur-Maire Félix Gadaud assure l'École Professionnelle de toute la sollicitude de la municipalité et adresse les éloges les plus justifiées à monsieur Montagut et à monsieur Condroyer qui lui a succédé.

Avant de clore cette cérémonie, le Président Angoin remercie tous les assistants de leur présence et leur donne rendez-vous à l'Hôtel du Commerce et des Postes où le déjeuner qui suit cette manifestation doit avoir lieu.

C'est dans la magnifique salle à manger de cet hôtel, qu'au début du déjeuner le Sénateur-Maire Félix Gadaud remet officiellement à monsieur Montagut la croix de Chevalier de la Légion d'Honneur après avoir fait l'éloge du récipiendaire.

Ce dernier, visiblement ému, laisse parler son cœur pour dire sa reconnaissance à tous et en terminant, s'adressant à ses anciens élèves, il leur dit :

**« Ce qu'il y a de meilleur en moi, c'est votre amitié ! »**

Au champagne, le Président Angoin salue et remercie monsieur Georges Bonnet qui a bien voulu présider ce déjeuner.

Monsieur Georges Bonnet clôture cette série de discours en proclamant que cette manifestation est bien la fête de l'amitié et du mérite.

C'est tard dans l'après midi que prend fin cette manifestation dont le souvenir restera gravé dans le cœur de tous.

Pierre BARRÉDY