



Le Trait d'Union



*Bulletin de Liaison de l'Association Amicale
des Anciens Elèves du Lycée Albert CLAVEILLE*

EDITORIAL

Numéro 9

JUIN 1996

Les nouveaux statuts de notre Association adoptés en Assemblée Générale le 16 Mars 1996 ont été publiés au Journal Officiel le 8 Mai 1996.

Quelques modifications y ont été apportées notamment en ce qui concerne l'admission des membres des personnels du Lycée, en qualité de membres honoraires et les conjointes ou conjoints des anciens élèves décédés, en qualité de membres associés.

Mais aucune modification relative à nos buts n'a été apportée aux statuts de 1931. Ils restent les mêmes. C'est que nous ne devons pas oublier que notre tâche est importante.

Nous devons travailler à l'essor du Lycée, aider les anciens qui sont dans la peine mais aussi et surtout épauler les Jeunes en les faisant profiter de notre expérience, en les guidant et en facilitant leur insertion dans la vie professionnelle.

Si nous n'étions pas convaincus que notre devoir est de les aider il suffirait de nous reporter à une circulaire du 8 Mars 1867. Le Ministre de l'Instruction Publique s'adressait ainsi à Messieurs les Recteurs en parlant des élèves qui étaient sur le point de sortir des Lycées : « A ce moment les Associations peuvent intervenir de la façon la plus utile en donnant à ces Jeunes Gens de sages conseils, en leur aplanissant les difficultés qu'on rencontre à l'entrée dans le monde, en leur facilitant l'accès d'une carrière en rapport avec leur vocation, leur capacité et leur

position de famille, en un mot elles peuvent avoir sur l'avenir des enfants de nos Lycées une influence décisive qui, par ses effets de toute nature prendrait le caractère d'un véritable service social ».

Dans une nouvelle circulaire du 21 Avril 1894 aux Recteurs et consacrée aux Associations d'Anciens Elèves, le Ministre de l'Instruction Publique n'hésitait pas à reproduire textuellement le paragraphe cité plus haut.

Plus près de nous une circulaire du Ministre de l'Education Nationale en date du 18 Décembre 1959 parvenait aux Recteurs. Le Ministre souhaitait « une collaboration confiante, active et suivie entre l'Administration de l'Etablissement et ses Professeurs d'une part, l'Association des Anciens Elèves d'autre part. Il est certainement de grand avantage que la sympathie des Anciens entoure nos Jeunes élèves, que leur exemple les encourage ». Et il poursuivait ainsi « En particulier dans les quelques cas où l'Association d'Anciens Elèves n'existe pas encore, je souhaite que les chefs d'Etablissement prennent les initiatives utiles pour en provoquer la création ».

On ne saurait mieux dire !

Le Président

Pierre BARREDY



LE BUREAU 1996

Président : Pierre BARREDY

Membres d'honneur : M. le Proviseur Jean-Marc RICHARD, Charles Henri BERTRAND, Georges HERAUT

Vice présidents : J-Pierre BOUCHAREL, Jean BUGEAUD

Secrétaire général : Max TALARIE

Secrétaires adjoints : Jean MALAURIE, Roger TEYSSIER

Trésorier général : Paul BEGUIER

Trésorier adjoint : Claude JEINTRAT

Membres : Gérard BOUTY, Pierre DESCHAMPS, Camille ROQUET, Jean-Pierre REYNET, Jean-Claude JEDRASIACK, Roselyne BORDAS.

Relations avec le lycée : Bernard REVERDY, Pierre CECINAS.

Commissaires aux comptes : Gabriel LEYMARIE, Roselyne BORDAS.

Commission du bulletin : MM. TALARIE, DESCHAMPS, BEGUIER, TEYSSIER, MALAURIE, REVERDY.

Commission du fichier : MM. BEGUIER, CECINAS, TEYSSIER, REVERDY, BUGEAUD, JEINTRAT.

Commission de promotion : MM. ROQUET, JEDRASIACK, DESCHAMPS, CECINAS, REVERDY, BARREDY.

LE MOT DU PROVISEUR

par
Le Proviseur
Jean-Marc RICHARD

Je vais tenter de réparer un oubli. En effet, dans ce bulletin destiné aux Anciens, j'ai toujours omis d'évoquer les nombreuses activités culturelles de l'établissement. Situées hors des temps d'enseignement, ces activités sont un complément nécessaire à la traditionnelle transmission des connaissances.

Voici donc en résumé, le bilan 94 - 96 et les perspectives 96 - 97 de ces activités. Très cordialement à tous.

PROJET D'ETABLISSEMENT

Volet culturel 96 - 97

BILAN 94/95 - 95/96

ACTIVITES SUR LES DEUX ANNEES

* **CLUB THEATRE** : Participation les deux années aux didascalies de Périgueux : en 94 - 95, avec une présentation autonome de la pièce «Anarchie en Bavière» et en 95 - 96, en collaboration avec l'Atelier Théâtre du Lycée Laure Gatet.

Coût général pour le Foyer Socio Educatif : 42.000 F

* **CLUB RADIO CLAVEILLE** : Emission hebdomadaire sur Radio-Périgueux 103

* **CLUB VIDEO** : Production de reportages et films.
94 - 95 : 1er prix au Festival du Film lycéen de Bagnères de Bigorre.
95 - 96 : 1er prix des Festivaliers à Bagnères de Bigorre et CHISTERA D'OR au festival de Biarritz.

* **CLUB MUSIQUE** : 9 groupes de musique fonctionnent à Claveille. Ils disposent d'une salle souterraine de répétition. Un concours interne a permis de décerner un 1er prix comprenant :
- la location d'un studio professionnel pour enregistrement
- la confection d'un compact disque (CD).

* **CLUB RADIO-AMATEUR** : Désormais, F5KLU équipé d'un émetteur VHF et d'un émetteur HF permet de communiquer avec les pays du monde entier.

* **CLUB MULTI-MEDIA ET INFOGRAPHIE** : (en relation avec la filière Arts Appliqués). Montage infographique sélectionné pour le concours infographique de l'Académie de Toulouse.

* **CLUB KARTING** : 110 élèves pour obtenir le «Volant Claveille». Nos deux lauréats participent aux compétitions régionales. L'écurie comprenant deux machines est sponsorisée par la Maison des Lycéens.

D'autres clubs ont eu des activités moins spectaculaires

- * **CLUB PLEIN AIR** : Tournois de Hand-ball
- * **CLUB ECHECS** : Tournois
- * **CLUB PATRIMOINE** : Restauration de l'horloge du vieux bâtiment (en cours)
- * **CLUB SANTE** : Conférences de prévention (Alcool, Tabac, Sida)



AXES 1996 - 1997

Les activités énumérées ci-dessus devraient se poursuivre normalement. Cependant, le lycée souhaite faire un effort particulier pour assurer une plus large ouverture internationale.

A ce titre, des contacts sont établis avec deux établissements étrangers dans le cadre du Programme SOCRATES (Action I de Comenius).

L'établissement coordonnateur est :
l' INSTITUTO TECNICO COMMERCIALE
«PIERO SRAFFA»
à SANTHIA (Italie)

L'autre partenaire est :

l' INSTITUTE MICHELE BIABA
à BARCELONE (Espagne)

Le thème choisi en commun correspond à la spécificité du Lycée Albert Claveille :

«Les prémices de l'intégration industrielle en Europe au 19^e siècle» et ce au travers de trois cas différents :

* L' Italie du Nord, site industrialisé, suivie par la Catalogne, tandis que la Dordogne demeurerait à l'écart des flux industriels.

Italiens et Espagnols nous rendent actuellement visite pour arrêter les grands axes de l'opération.

L'effort principal de recherche sera porté sur une classe spécifique au Lycée A. Claveille et dite «Classe méthodologique» regroupant des redoublants de Seconde soucieux d'acquérir de bonnes méthodes de travail et d'accroître leur capacité d'autonomie et de recherche. A côté de cet axe fort, nous participons au parcours culturel «Théâtre» dans le cadre du développement de l'éducation artistique.

Les deux classes retenues sont :
- la seconde « Arts appliqués »
- la classe méthodologique déjà citée.

Le Proviseur

Jean-Marc Richard

L'ASSEMBLÉE GÉNÉRALE DU 16 MARS 1996

Présidée par Pierre BARREDY, la séance est ouverte à 18 heures en présence de M. le Proviseur Jean Marc RICHARD et de très nombreux amicalistes.

Une minute de silence est observée à la mémoire de nos amis récemment disparus : MM. Gabriel LAFOURCADE, Yves LEYGUES, Jean LOUBIGNAC, Pierre PERROT, Frédéric CARON, Baptiste CHAMBON, Roger NICAUDIE, Jean ROUZIERE, Georges VINCENT.

Dans son rapport moral le secrétaire général rappelle que **camaraderie et solidarité** sont bien les mots clés qui déterminent l'essentiel de la démarche de ceux qui ont en charge l'association. Il remercie M. le Proviseur Jean Marc RICHARD ainsi que l'ensemble du personnel de l'administration du lycée de la compréhension et de la sollicitude que ceux-ci manifestent toujours à l'égard de notre association.

Les modifications qui sont apportées aux statuts vont désormais permettre à notre amicale de comprendre des membres actifs, mais en outre des membres honoraires, d'honneur et associés. Seuls toutefois les membres actifs à jour de leur cotisation seront éligibles au Conseil d'Administration. Il est précisé que l'exonération totale de cotisation est accordée à tous les membres effectuant leur service national ou poursuivant des études supérieures.

Renouvellement du

Conseil d'Administration.

Membres renouvelables, MM. Pierre BARREDY, Georges HERAUT, Max TALARIE, Roger TEYSSIER, Paul BÉGUIER, Christian BOURLAND, Armand BROUT, Jean BUGEAUD, Pierre CECINAS, Christian DUFOUR, René LAURENT, Jean Claude PALLAS, Raymond REYTIER sont réélus.

Nouveaux candidats : Mme Roselyne BORDAS et M Jean Claude JEDRASIACK sont élus pour un an.

On note avec plaisir une augmentation du nombre des membres actifs. De 266 en 1994 dont 263 hommes et 3 féminines, celui-ci est passé à 311 en 1995 dont 305 hommes et 6 féminines. Cinq décès, 6 démissions et 2 radiations furent enregistrés au cours des 12 derniers mois.

Le « Trait d'Union » n° 8

Notre bulletin est sorti en décembre 1995. Il convient de remercier tous ceux qui par la rédaction d'articles, l'envoi de photos ou documents divers ont grandement facilité la tâche de l'équipe rédactionnelle.

A titre d'information, l'assemblée décide de publier dans les prochains bulletins la liste des amicalistes exerçant une profession commerciale, artisanale et éventuellement libérale.

Allocution de M. le Proviseur.

Accueillant les amicalistes M. le Proviseur Jean Marc RICHARD leur fit part au cours d'un intéressant exposé de l'évolution actuelle de l'établissement tant en matière d'enseignement que d'organisation matérielle.

Compte-rendu financier.

Il fait apparaître des finances saines. Les dépenses de 1995 ont été de frs 19 783.39. Les recettes se sont élevées à frs 21 182.43 soit un excédent de frs 1399.04.

Ce résultat a pu être obtenu grâce en particulier à un don généreux de notre ami Jean GRELLETY de frs 2 423. Qu'il en soit remercié.

Le solde créditeur au 31 décembre 1995 est de frs 44 848.57.

CLAVEILLE SOUS HAUTE PROTECTION

par
Paul
BÉGUIER

Attention, danger ! Des barrières de protection interdisent depuis des mois l'approche immédiate de la façade principale du lycée.

Il convenait en effet de pallier le risque d'éventuelles chutes de fragments de pierre qui se détachent fréquemment des parties supérieures du bâtiment.

L'édifice de toute évidence se dégrade. Au fil du temps, face à l'agression incessante des éléments, la pierre a dû progressivement renoncer à exercer son pouvoir naturel d'autoprotection.

Lors de la construction vers 1840 de ce qui fut initialement le grand séminaire, la pierre dite de Périgueux avait été mise en oeuvre. C'était le matériau local avec lequel on construisait traditionnellement dans notre région. A l'époque on ne se souciait guère de savoir si ce calcaire du crétacé supérieur était détritique. Il est effectivement constitué

de débris calcaires en grains ayant été remaniés et déplacés par les eaux marines, avant d'être déposés puis cimentés avec des débris fossiles. On trouve également dans sa texture du quartz et des micas, dont l'origine est plus lointaine.

Le genèse du mal est donc connue. Par manque de protection, l'humidité fut entretenue dans la pierre. Par la base des murs, des remontées capillaires se produisirent. L'absence de gouttières sur certains pans de murs, des rejaillissements d'eau aussi au droit des parties horizontales, contribuèrent à entretenir de l'humidité. Les surfaces humides captent l'anhydride carbonique et l'anhydride sulfurique de

l'atmosphère. Ceux-ci réagissent en rendant l'eau plus acide et donc plus agressive.

Devant l'importance des risques la direction de l'établissement a saisi la Région. Une mission d'étude a été confiée à la DDE 24. En étroite collaboration, le service du Patrimoine et le laboratoire d'étude des matériaux d'ILLKIRCH en Alsace, ont défini une campagne de travaux.

Nous croyons savoir que l'addition sera lourde. Il faudra étaler les travaux dans le temps. Pour faire face au plus urgent, une première tranche pourrait peut être démarrer en 1996.

Notre bahut a encore de beaux jours devant lui. Il mérite d'être entretenu.

Paul BEGUIER

On connaissait FERRARI, MAC LAREN, LIGIER. IL y a aujourd'hui l'Ecurie CLAVEILLE !

Enfant, ce fut sur une voiture bricolée par son père en adaptant un moteur de machine à laver, qu' Olivier PANIS le récent vainqueur du Grand Prix de MONACO a fait ses premières armes. Les potaches de Claveille auront eu la chance de connaître leurs premières sensations de pilotes, en posant leurs fesses dans le baquet d'un vrai kart.

L' idée n'est pas nouvelle. C' était il y a quarante ans.....

Charles Henri BERTRAND chef des travaux à l' époque raconte :

« Avec la participation entre autres de deux jeunes professeurs dynamiques et compétents, les ateliers de l'ancienne Prof avaient fabriqué un kart de toutes pièces. Notre ami DUMAIN était alors chef de l' atelier portant à l' époque l' appellation contrôlée de Forge - serrurerie. Monsieur DEGREMONT dirigeait l' atelier automobile.

Il me revient à l' esprit les fameux essais de cet engin dans la cour de l' établissement. J'entends encore de mon bureau les échos du bruit infernal du moteur qui pétaradait plein gaz en contournant la cour.

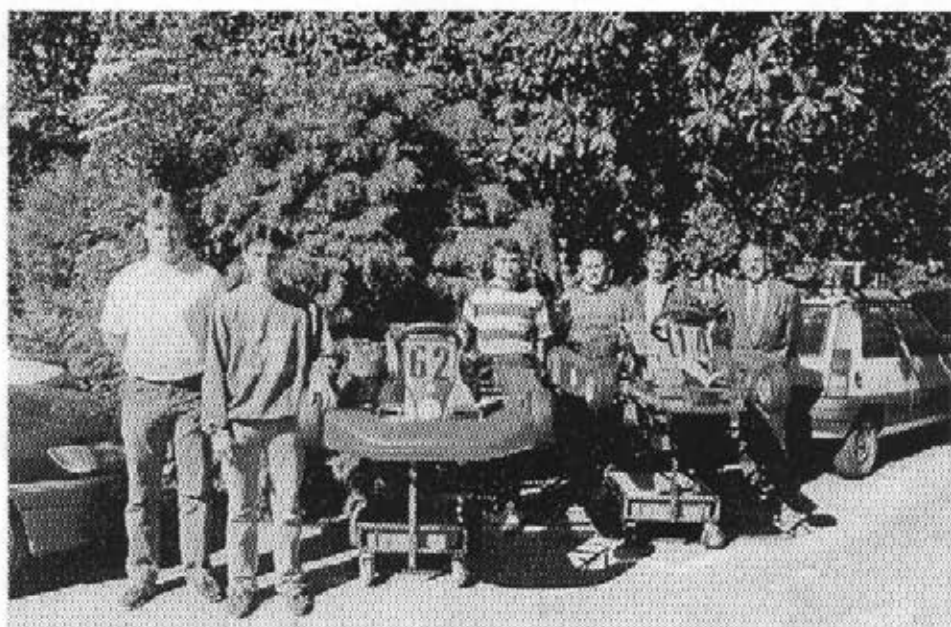
En tant que responsable, j' appréhendais la réaction de professeurs faisant leur cours dans les salles environnantes. Tout se passa très bien. A Claveille on a toujours été à l' avant-garde du progrès »

Support thématique

Pourquoi pas le karting ?

Ce fut la question que se posa l'an passé Gilles RICHARD, alors chef des travaux lorsqu' il lui appartint de choisir un support thématique à l' ensemble des enseignements dispensés dans l' établissement.

L' idée était judicieuse. Nul n' était plus à même de la poursuivre que son successeur Daniel JULIOT. Amateur passionné, avant tout technicien, mais également pilote, celui-ci a longtemps milité dans le sport mécanique et notamment dans le milieu des circuits.



Écurie CLAVEILLE : Présentation des bolides et de leurs pilotes

Finalité de l' Enseignement

Il n'y avait plus qu' à aller au fond des choses. Dans une section productive plaisante, il devenait facile de faire sentir à l' élève la finalité de l' enseignement.

Des entreprises s' intéressèrent au projet qui mûrit très vite et déboucha vers l' extérieur. Des contrats furent signés, et Claveille fabriqua ses premières pièces de karts, (pare chaines, biellettes de direction, supports de volants, chariots de piste). Responsable dans sa mini-usine le lycéen de Claveille, devenu organisateur de production, prit conscience de l' importance des rapports économiques et fit l' apprentissage du monde de l' entreprise. En prise directe sur les réalités et les attentes des entreprises, le Claveille de demain venait de voir le jour.

L' Ecole de Pilotage

Mais une jeunesse curieuse, intrépide, généreuse et assoiffée d' aventure en demande toujours plus. S' étant elles-mêmes prises au jeu, des entreprises facilitèrent généreusement l' acquisition par le lycée d' engins de compétition.

Le club de kart était né, l' école de pilotage accueillait bientôt une cen-

taine d' inscrits. Les premiers essais sur le circuit de NONTRON attestèrent de la spontanéité des jeunes en matière d' apprentissage.

Il ne restait plus qu' à désigner les « Volants Claveille » qui auraient à défendre les couleurs du lycée dans des compétitions officielles. Xavier LALANDE, Alexandre THEILLAC, Nicolas GUIGOUT et Nicolas DELUCHAT se révélèrent comme les meilleurs pilotes de l' année au terme d' une épreuve interne.

Chacun avait défendu ses chances avec un bel enthousiasme. Que l' aventure avait été enrichissante et belle.

Max. TALARIE



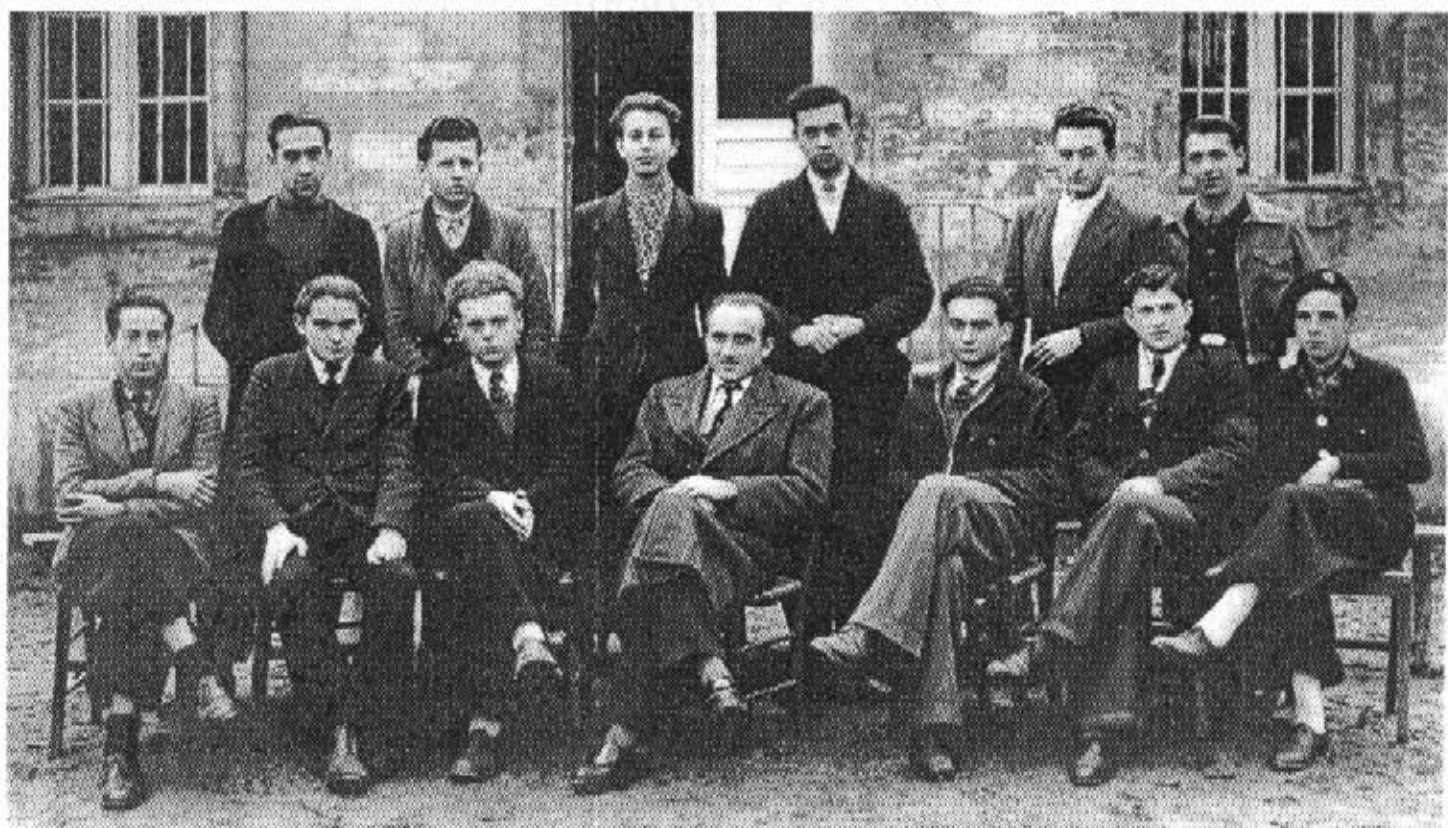
PHOTOS SCOLAIRES



Première Moderne 1945/46

Debout : Salah EL OSMAN, André DUMONTEIL, Michel DESSENOIX, Jacques CAIGNARD, Jean LABORDE, R. DESPRAT, Fernand BRIVES, M. LABROUSSE, Guy PERIAT, Jean LELOUP, P. FORQUET.

Assis : Paul VERNINAS, Christian RICOUR, Jean GRANGER, M. CLEMENT (professeur), R. MAZEAU, Claude GENAT, Jean ROUBINET.



Brevet Supérieur 1943/44

Debout : VILLEGER, FLECHOU, GOURARIE, SABOURET, MARCEAU, DELAGE.

Assis : DAMBIER; GABAUD, LATREILLE, SAGASPE (professeur), POTIN, AUBERT, COURTEIX.

SOUVENIRS SPORTIFS



Les Coq's Champions

Les «Jasmins» du lycée d' Agen furent toujours les plus redoutables adversaires des Coquelicots en rugby. Après avoir triomphé des «Bleuets» du lycée de Périgueux, puis de l' «Eglantine» de l' Ecole Normale les jeunes rugbymen de « la Prof » s'étaient pourtant imposés face à ces fameux Jasmins par 19 à 9 au cours de la saison 1926-1927. Cela leur avait valu le titre de Champions du Périgord Agenais.

Avant-dernier accroupi au premier rang sur la photo souvenir, notre Président d'honneur et ami Georges HÉRAUT était là à l'époque. Il allait devenir plus tard le brillant trois-quart centre du Club Athlétique Périgourdin. On notait également dans l'équipe la présence de DONZEAU, LOUBIGNAC (capitaine), VINCENOT, BOIRAT, JOUDINAUD, BESSE Gaston dans le pack, THOMAS à la mêlée, MIGOT à l'ouverture, FIESQUI, FAURE, DUPUY, derrière. Quelle belle place a occupé depuis toujours le rugby dans la vie de l'établissement !!!

L'équipe de RUGBY des professeurs en 1946

Debout : BORDESSOULE (arbitre et professeur au lycée de Périgueux) DUCREUX, BONNEAU, COUTURIER, BRIVES, GOURINAL, X, TOULZA, ANDRE, TAVERON (directeur).

Accroupis : BOUCHARÉL, DALGIER, REY, LAFOURCADE, FONFREDE, CRESCENT, TALARIE, CAMBLONG.



CARTES DE PROMO : Les Rois de la Caricature

Doté d'un sacré coup de crayon pour le premier et d'une plume agile pour le second, M.GAILLARD et P.GÉHÉ avaient conjugué leurs talents respectifs pour nous présenter avec un humour certain leurs "camarades de promo"



Brun L

Large sourire,
pied redouté
(léger penchant pour la dive bouteille)
défend nos intérêts auprès des
puissances Supérieures.



Plazzi E

Aime le sport,
a adopté
le principe Rabelaisien TRINK
(au Sens propre Evidemment).



Genat C

NARCISSE,
le bourgeois polisson,
très amateur
de Sanctions Nouvelles.



Brajot G

Voici FERNANDEL :
menton, dents,
chansons.
Adora
la Caissière du Grand Café
(est-ce la chanson ?)



Brossard H

PIEDS PLATS
l'ami de pandore
il partage tout,
la flemme, les clop's,
les tuiles et les sanctions.



Garret M

Grand,
sympathique,
la Coqueluche
des boulevards
Périgourdiens 1945.



Perrot P

CAKE aime le paradoxe.
Bûche jusqu'à 2 heures du matin.
Refuse de fournir
tout travail en étude.



Caignard R

CANARD, le militaire
de la promo,
emprunte les trous de souris
les jours de gros chahut
de peur d'être «enchaîné»
le dimanche.



Dupré N

BARBIN,
écoutez-le :
«C'est moi que j' suis le Type
vachement rigolo.»
Je ne suis jamais dans mes petits
souliers (pointure 47).



Géhé

P ROSSINANTE
Beuglements, bruit de sabots
dans les couloirs, oublie,
distrain de devoirs et leçons c'est lui.



Periat G

METISS,
renégat des AM,
a passé en Moderne, discret, plutôt prêt
à donner un coup de pied
qu'un coup de main.



Bossavy J

Ne fallait-il pas
un Don Juan Romantique,
le voilà avec sa glace,
son peigne,
et son col zazon.



Brives F

BEBE Rose
du poids gentil de 80 K.,
défend avec douceur ($f = m \cdot 880 \times 8m/s$)
les Couleurs des Coq's.



Manouvrier

PANDORE : son nom
l'indique il connaît les lois,
c'est pour ça qu'il y pratique de
savantes entorses (entendons
lois disciplinaires de l'internat).



Monserand J

CANICHE le dur applique
ses dons Mathématiques à constituer
des progressions arithmétiques
avec le Nombre de « Blaous »
qu'il donne chaque jour.



Geyres P

YANKEE
a toujours l'air de
chercher un moyen
de se propulser
plus rapidement,
son allure est celle
de Monsieur l'Escargot.

LES BOITARDS
C.M.T.
PÉRIGUEUX

1944  1945

Présentation
GÉHÉ P.



1944  1945

Caricatures
GAILLARD M.

Retardataires : Vous n'êtes toujours pas à jour de vos cotisations (60 frs). N'attendez pas. Anciens de Claveille - CCP 616 02 C Bordeaux.

Commémoration de l'Armistice : Vous êtes Périgourdin ou des alentours, rendez-vous au lycée le 11 novembre prochain pour le dépôt de gerbes au monument. l'horaire précis sera communiqué dans la presse.

A lire : ...Et la Dordogne coule toujours... Roman par notre ami Maurice DELLER dans toutes les bonnes librairies.

Vous venez de quitter Claveille. Vous êtes de jeunes anciens. Bienvenue à vous. Communiquez nous des documents. Faites-nous part de vos réflexions, dites-nous ce que vous attendez de notre amicale.

**LES COPAINS D' ABORD.
A L' OCCASION PASSEZ LES VOIR.**

AZEMA Francis Transports
Ed. DUBOIS et Fils - ZI de Boulazac -
24750 PERIGUEUX

BAYO Henri COOPOLA Librairie
Papeterie - 11 rue Victor Hugo et 145 rue
Combe des Dames - 24000 PERIGUEUX

BONNEFOND Hubert SA BONNEFOND
Travaux Publics - 24530 VILLARS

BOUSQUET Claude
Imprimerie BOUSQUET - 18 rue
Aubergerie - 24000 PERIGUEUX

BUSSET Jacky :
Votre Beauté - Coiffure,
Esthétique, Parfumerie -
9 et 11 rue St Silain -
24000 PERIGUEUX

DAUDOU Jean Ets DAUDOU
Matériel - Avenue F. Bouvier - ZI de
Boulazac - 24025 PERIGUEUX

HAENSLER Pierre Géomètre Expert
Foncier DPLG - 27, place Agard -
24300 NONTRON

REYNET Jean Pierre
Garage Peugeot - Les Guichoux -
24330 ST PIERRE DE CHIGNAC

VERGNOL Jacques
Géomètre Expert - 11 rue Carnot -
24000 PERIGUEUX

Société Américaine leader sur son marché en biens d' équipements industriels renforce son équipe en recherchant un Technico-Commercial basé en Arabie Saoudite

sa mission : Assurer la maintenance de matériels haute technologie en systèmes de collage à chaud, poudrage et peinture dans les pays du Golfe.

Profil : BAC + 2 Electromécanique ou Génie Mécanique Anglais courant.

Salaire : 130 à 150 KF selon expérience et potentiel.

Avantages : Logement + voiture. Trois mois de formation rémunérée : technique, commercialisation et suivi d' installations, au sein de la filiale française.

Contexte évolutif pour candidat de valeur.

Merci d' adresser votre candidature (lettre manuscrite + CV détaillé + photo) sous référence SEPE/C à Madame Marie-Laurence CARILLON - 94 boulevard Pereire - 75017 PARIS

NORAUTO : RESPONSABLES DE STATIONS DE MONTAGE

Le concept NORAUTO : proposer aux clients des hypermarchés venus faire leurs courses en voiture les produits et services nécessaires à l' entretien et à l' amélioration de leur véhicule. La mission principale du Responsable de station de montage est d' accueillir et de prendre en charge le client, de diagnostiquer ses besoins : vidange, changement de pneus, échappement, freinage, géométrie, montage auto-radio, alarme,... et lui apporter le meilleur service. Et, bien entendu, il anime son équipe (recrutement, formation, évaluation, etc...).

Plusieurs postes de Responsables de stations de montage sont à pourvoir sur la moitié Nord de la France.

Adresser vos candidatures avec CV + photo et prétentions sous référence NSM/1 à : J.P DEBETTE - MOMENTUM - 27, rue Garnier - 92200 NEUILLY- sur - SEINE - Tél : 46.24.31.29 - Fax : 46.24.08.98

**EXECUTIVE PARTNERS INTERNATIONAL (E.P.I)
FILIALE FRANCAISE D' UN IMPORTANT GROUPE INDUSTRIEL EUROPEEN
recherche UN CHEF DE PRODUIT AUTOMOBILE**

La Société :

** Filiale de 900 personnes spécialisée dans la distribution de fournitures industrielles pour les professionnels de l' industrie, du bâtiment et de la mécanique.*

Le poste : Rattaché au service marketing, le chef de produit automobile doit :

- * gérer la structure de sa gamme et détecter les créneaux porteurs ;*
- * définir les bons prix produit ;*
- * collaborer avec le service achats et les fournisseurs ;*
- * optimiser le catalogue existant et participer à l' élaboration des documents promotionnels.*

Profil :

- * 26/28 ans.*
- * Formation supérieure.*
- * Expérience professionnelle de 3 à 4 ans en qualité de chef de produit outillage/ automobile.*
- * Anglais courant.*

Lieu de travail :

- * Poste basé en Bourgogne, près d' Auxerre.*

Rémunération :

- * Environ 250 KF/an, selon expérience.*

*Envoyer lettre et CV à : Olivia GUIMIER (EPI) sous la référence 1022.
3, rue Troyon - 75017 PARIS - Tél : 47.66.43.18 - Fax : 43.80.29.93*